

Effecten corona-maatregelen op gezondheid van burgers

Wordt het middel erger dan de kwaal?

(10)(2e)

IGJ
29-04-2020

1



Bronnen





(Psychische) gezondheid tijdens coronacrisis





Leefstijl tijdens coronacrisis



59% Beweegt minder



11% Drinkt meer alcohol
(van de mensen die weleens alcohol drinken)



25% Slaapt slechter



23% Komt vaker buiten



5% Rookt meer
(van de mensen die weleens roken)



35% Leeft bewuster



14% Eet ongezonder



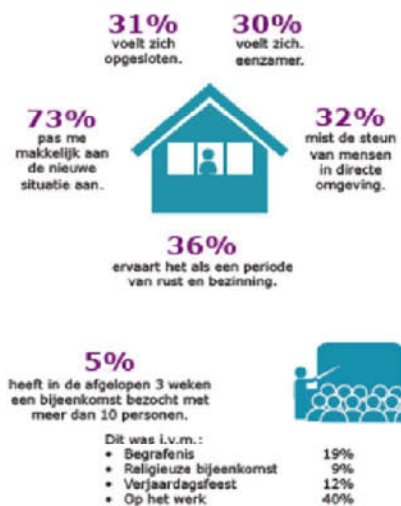
10% Gebruikt meer drugs
(van de mensen die weleens drugs gebruiken)

Maatregelen Rijksoverheid

In hoeverre lukt het om rekening te houden met de maatregelen van de overheid?



In hoeverre is de verspreiding van het coronavirus van invloed op uw leven?



41% zet zich extra in voor anderen.

7% vindt alle aandacht voor het virus overdreven.

40% geeft aan onrustig te worden van de verspreiding van het coronavirus.

32% ziet het coronavirus als een periode met nieuwe kansen.



Registratie bijzondere situaties en behoeften in de medische zorg tijdens de Corona-crisis.

Korte tussentijdse rapportage

- Sinds 2017 werkt het Fonds Slachtofferhulp (FSH) aan een programma voor patiënten die een medisch incident meemaken.
- Door de Coronacrisis is de reguliere zorg noodgedwongen in het gedrang gekomen.
- Er is een survey verspreid:
<https://fondsslachtofferhulp.nl/help-mee/registratie-ervaringen-in-de-zorg-tijdens-de-corona-crisis/>
- Op 28 april 1100 reacties in ongeveer een week tijd. Onderzoek loopt nog.
- Onderwerpen:
 - Het betreft ervaringen m.b.t. het niet (kunnen) krijgen van de juiste zorg
 - De ernst van de zorgen hierover
 - Mate van begrip voor de situatie
 - Verwachtingen over het vervolg en van de rol van de verschillende betrokken instanties
 - Weergave van de belangrijkste behoeften die mensen momenteel hebben.

Situaties en respondenten



- 50% ziekenhuiszorg en een grote diversiteit aan zorgverleners
(12% fysio, 9% huisarts, 8% GGZ, verder bijv. Thuiszorg en geboorte/neonatale zorg)
- Ongeveer 50% van de mensen kon niet terecht voor een diagnose of behandeling
- Ongeveer 30% kon niet terecht voor chronische ziekte of aandoening
- Ongeveer 5% kon niet terecht met een acute medische situatie
- Ongeveer 4% durfde zelf gezien de omstandigheden geen behandeling aan
- Voor ongeveer 8% is de situatie inmiddels goed/slecht afgelopen, de overgrote meerderheid wacht nog op zorg.
- Leeftijden patiënten van 0 tot 95 jaar, gemiddelde leeftijd 43 jaar. (16% < 25jr.)
- Een grote meerderheid van de mensen heeft een medische voorgeschiedenis (85%)
(17% ggz, 14% astma/COPD, 9% hart en vaat, 8% ongevalsletsel, 7% diabetes, 6% kanker)

VERTROUWELIJK

Resultaten (1)



- De ruim **duizend persoonlijke ervaringen** laten een grote diversiteit aan zorgelijke situaties zien, met veel persoonlijk leed, groot en klein.
- Er is zowel **begrip** als veel verdriet, onzekerheid en boosheid.
- Het overgrote deel van deze mensen is in afwachting van een oplossing voor hun situatie, die vooral door de **zorgverlener** geboden moet worden. Men vindt ook dat de **overheid** hulp moet bieden.
- Zij hebben behoefte aan **aandacht en erkenning** voor de ernst van wat zij meemaken.
- Niet alleen de behandeling zelf, maar ook de **communicatie** rondom behandeling, lijkt voor veel respondenten een bron van zorg.
- De **snelheid** waarmee en mate waarin erkenning en oplossingen geboden worden, zullen impact hebben op het huidige begrip voor de uitzonderlijke situatie, het vertrouwen in de zorg en de overheid, en op de momenteel gelukkig **lage neiging naar juridische stappen**.

VERTROUWELIJK

Resultaten (2)



- Mensen ervaren wat zij meemaken gemiddeld als **ernstig** (gemiddeld een 6 in schaal 1-10)
- 41% scoort het als zeer ernstig (7 en hoger)
- De grote meerderheid (85%) heeft **begrip** voor de moeilijke omstandigheden. Maar zeker de helft van de mensen accepteert de gevolgen hiervan niet en vindt dat de eigen behandeling niet zou moeten wachten.
- De belangrijkste **behoeften** zijn momenteel
 1. Medische (herstel)behandeling (49%)
 2. Aandacht van de zorgverlener (35%) en
 3. Aandacht van de overheid (24%).
- Mensen hebben meer behoefte aan iemand die onafhankelijke begeleiding biedt dan aan juridische stappen.

VERTROUWELIJK

Anonieme voorbeelden van situaties



- “Ik moest een galblaasverwijdering, maar deze operatie werd niet uitgevoerd i.v.m. coronamaatregelen. Ik werd naar huis gestuurd met morfine, na 3 weken van extreme pijn.”
- “We wisten dat er een slechtnieuws gesprek zou komen t.a.v. de zwangerschap. Desondanks mocht mijn partner niet mee voor steun. De dokter mocht niet eens een zakdoek aangeven.”
- Door de sluiting GGZ-instellingen was alleen beeldbellen met psycholoog mogelijk, met als gevolg een zelfmoordpoging.
- “Ik heb een angst stoornis en ben nu overspannen. Ik kon met niemand praten de gesprekken die ik had waren kort en onpersoonlijk.”
- Batterij pacemaker moest worden vervangen en dit is 2 maanden uitgesteld. Wat resulteerde in hartfalen.
- Preventief borstamputatie operatie geannuleerd.
- “Juist door de Coronacrisis werd ik voor het eerst in 8 jaar zorg gebeld om te vragen hoe het met me gaat.”

VERTROUWELIJK



De bevindingen zorgmijding en zorggebruik:

- > Zo'n vier op de tien inwoners van Rotterdam / Nederland mijden, uit angst besmetting coronavirus, bij voorkeur zorg: mijden bezoek aan huisarts en laten liever geen zorgverleners thuis toe.
- > Ongeveer één op de vijf inwoners die behandeling behoeven, in Rotterdam / Nederland, rapporteert dat hun medische behandeling wordt onthouden.
- > Ruim één op de tien inwoners van Rotterdam en Nederland met bijvoorbeeld dagbesteding, huishoudelijke hulp of wijkverpleging, stelt door de huidige crisis minder zorg te krijgen.



- > Ronduit zorgelijk is dat met name Rotterdammers met beperkte financiële armslag (een uitkering, een laag inkomen) en Rotterdammers met een slechte gezondheid in deze crisissituatie de neiging hebben om zorg te mijden én vaker aangeven feitelijk ook al behandelingen te missen of minder professionele zorg te krijgen. **De kwetsbaarste groepen lopen nu de grootste kans op (zelf)uitsluiting van zorg.**



> **Sociaaleconomische gevolgen**

- > Ongeveer 5 procent van de werkzoekenden geeft aan door de crisis zijn of haar baan te zijn kwijtgeraakt. Een kwart van de zzp'ers en flexwerkers rapporteert inkomensverlies door de huidige crisis.
- > COVID-19 crisis tast burgers in hun ervaren bestaanszekerheid aan. Bijna een derde van de werkende respondenten in Rotterdam is (heel) bang om zijn of haar baan te verliezen – meer dan het landelijk gemiddelde. De helft van de Rotterdamse zzp'ers en uitzend- en oproepkrachten is (heel) bang zijn of haar inkomen grotendeels te verliezen.



Trimbos instituut

Onderzoek cannabis gebruik

- > Met behulp van een online enquête onderzocht het instituut (veranderingen in) het gebruik van hasj en wiet. Tussentijdse resultaten laten zien dat ruim 2 van de 5 cannabisgebruikers meer is gaan blowen. Slechts een klein deel is minder gaan gebruiken.
- > Op 21 april hebben 588 respondenten de complete vragenlijst ingevuld.
- > Resultaten in het kort:
 - 42,2% is vaker hasj of wiet gaan gebruiken
 - Het gaat dan vooral om meer gebruik op 1 dag
 - Verveling is de belangrijkste reden om meer te gaan gebruiken



Trimbos instituut

Alcoholgebruik

- > (10)(2e), *manager Preventie bij Jellinek*:
'Je hebt een groep die thuis komt te zitten en ook z'n dagritme kwijt is en waarbij het alcoholgebruik toeneemt. En dan die groep die verslavingsproblemen heeft. Voor hen is het heel zwaar, omdat er weinig sociaal contact is en weinig support, en daar maken we ons wel heel erg zorgen over.'
- > *Winkelier* (10)(2e) *van supermarkt* (10)(2e) op de De Clerqstraat ziet de verkoop van drank omhoog schieten. Niet in de winkel, daar loopt het zelfs terug, maar online gaat het als een tierelier. Met name het bier. 'We zien dat bier behoorlijk in trek is bij mensen, vooral de bijzondere biertjes, wijn verkoopt ook iets meer
- > (<https://www.at5.nl/artikelen/201243/drinken-we-meer-of-minder-alcohol-in-coronatie>)



Psychische stoornissen

- › Gezinnen brengen het grootste deel van de dag met elkaar thuis door. Voor ouders en/of kinderen met psychische problemen (zoals ADHD, depressie of angst) of een verslaving (alcohol of drugs) kan dit een extra lastige uitdaging zijn. De psychische stoornis of verslavingsproblematiek kan worden versterkt.

En verder....

- › Overbelaste zorgmedewerkers, mantelzorgers met dreiging van uitval
- › Onderwijs en toekomst kwetsbare scholieren
- ›
- ›
- ›



Stellingen

- › Balans COVID-19 oplopen, versus opgelopen leed door lockdown;
- › Mentale schade is onaanvaardbaar groot naarmate lockdown langer duurt;
- › Leren leven met nieuwe virussen, is een nieuwe werkelijkheid waaraan Nederland z.s.m. moet wennen. Een volgende pandemie ligt op de loer;
- › Sociaal economische schade is aanzienlijk en levert ook gezondheidsschade op.



Inspectie Gezondheidszorg en Jeugd
Ministerie van Volksgezondheid,
Welzijn en Sport



www.igj.nl

